

# HAUT-DE-LOIRE CENTRE CULTUREL KULTURFABRIK



Cher·es ami·es,

Pandémie, guerre, crise énergétique et écologique... 2022, tout comme les années précédentes, n'a pas été de tout repos. Le monde dans lequel nous vivons pousse le secteur culturel à se réinventer, à repenser ses saisons artistiques, ses calendriers et ses façons d'œuvrer pour la Culture. La question n'est pas de savoir ce que l'on perdra économiquement à changer nos modes de fonctionnement, mais plutôt de comprendre tout ce que l'on perdra si l'on ne change rien. À la Kulturfabrik, nous n'aimons pas parler de menaces, mais plutôt de défis. Et les défis sont faits pour être relevés ! La preuve dans ce rapport d'activités.

Alors que dire dans ce bilan de l'année écoulée sans répéter les constats des années passées ? À savoir que la Kulturfabrik (plus de 250 manifestations intra et extra-muros) est un lieu qui vit, qui crée, qui accueille, qui défend et soutient la culture contemporaine sous de multiples formes.

En 2022, et en adéquation avec notre plan de développement 2021-2025, nous avons commencé à moins produire et en même temps à investir plus de temps et de moyens dans les résidences d'expérimentation et de recherche pour les artistes et les compagnies. Un rythme que nous voulons garder dans le futur. Il est évident que nous continuerons à proposer une programmation artistique, mais nous voulons mieux penser cette programmation, la concevoir et la développer dans une logique durable et ambitieuse, sensible aux enjeux écologiques et sociaux de notre époque. Essayer de faire mieux en prenant plus de temps pour protéger notre écosystème.

La Kufa n'est pas qu'un lieu de représentation et de divertissement, elle est aussi un lieu de création. Nous tenons d'ailleurs à remercier sincèrement toutes celles et ceux qui nous soutiennent ponctuellement ou depuis de nombreuses années pour développer ce leitmotiv important qui guide nos actions et notre programmation. Votre appui est essentiel pour la pérennité de nos actions.

Bonne lecture !

René Penning, directeur de la Kulturfabrik

# LE CENTRE CULTUREL KULTURFABRIK

La Kulturfabrik est un centre culturel installé dans les bâtiments de l'ancien abattoir municipal. Sur 4500m<sup>2</sup> se côtoient deux salles de spectacles, un cinéma, une brasserie, un bistrot, un espace de résidence et d'exposition et plusieurs salles de répétitions. La Kulturfabrik se veut un lieu de rencontre engagé et ouvert aux publics et aux artistes. Elle organise plus de 300 manifestations par an, intra et extra-muros. Sa programmation est éclectique : concerts, festivals, cinéma, arts urbains, performances pluridisciplinaires, projets pédagogiques, arts visuels, littérature, résidences artistiques...

## DU SQUAT AU CENTRE CULTUREL

4 AU DÉBUT DES ANNÉES 1980, LE SUD DU LUXEMBOURG EST TOUCHÉ PAR LA CRISE SIDÉRURGIQUE. À ESCH-SUR-ALZETTE, LE BUDGET CULTUREL, DÉJÀ RESTREINT, EST INVESTI EXCLUSIVEMENT DANS LES INSTITUTIONS CULTURELLES TRADITIONNELLES. POURTANT, UNE PARTIE DE LA JEUNESSE ESCHOISE RESSENT LE BESOIN DE S'EXPRIMER LIBREMENT ET EN DEHORS DU CADRE OFFICIEL. PARALLÈLEMENT, EN 1979, L'ANCIEN ABATTOIR PUBLIC, DATANT DE 1885-86, FERME SES PORTES. LE SITE INOCCUPÉ TROUVE RAPIDEMENT DE NOUVEAUX HÔTES, NOTAMMENT LES JEUNES ACTEUR-RICES DE L'A.S.B.L. « THEATER GMBH » QUI « SQUATTENT » L'ENTREPÔT FRIGORIFIQUE ET LE TRANSFORMENT EN SALLE DE RÉPÉTITION ET DE SPECTACLES. EN 1983, L'ASSOCIATION SANS BUT LUCRATIF KULTURFABRIK VOIT LE JOUR, CONCERTS, SPECTACLES ET PROJECTIONS DE FILMS SE SUCCÈDENT TANDIS QUE LA SOCIÉTÉ CIVILE SE MOBILISE POUR SAUVER LE LIEU MENACÉ DE FERMETURE. FIN 1996, LA KUFABRIK DEVIENT OFFICIELLEMENT UN CENTRE CULTUREL PAR LE BIAIS D'UN SOUTIEN FINANCIER PUBLIC. LE 2 OCTOBRE 1998, LE SITE RÉNOVÉ OUVRE SES PORTES. COMME L'INDIQUE SON HISTOIRE, C'EST BIEN L'ART, LIBRE, AFFRANCHI, QUI S'EST APPROPRIÉ LA KUFABRIK, ET NON L'INVERSE. UNE PHILOSOPHIE QUI PERDURE TOUJOURS AUJOURD'HUI.



### UNE GRANDE SALLE

POUR LES SPECTACLES ET LES CONCERTS

- 850 PLACES DEBOUT
- 250 PLACES ASSISES

### LA SQUATFABRIK

ESPACE DE RÉSIDENCE ET D'EXPOSITION COMPRENANT LA GALERIE TERRES ROUGES

### LE RATELACH,

PETIT BISTROT GÉRÉ PAR LA KULTURFABRIK

- 40 PLACES ASSISES

### SIX STUDIOS

DE RÉPÉTITIONS POUR DES GROUPES DE MUSIQUES ACTUELLES



### UNE GRANDE CUISINE

COLLECTIVE

### UNE PETITE SALLE

DE CONCERT MODULABLE

- 240 PLACES DEBOUT AVEC BAR
- 320 PLACES DEBOUT SANS BAR
- 120 PLACES ASSISES

### KINOSCH

LE CINÉMA

- 72 PLACES

### QUATRE SALLES

DÉDIÉES À DES RÉPÉTITIONS, FORMATIONS ET WORKSHOPS :

- LINO BLEU, LINO GRIS, LINO JAUNE ET TRACH

### LA BRASSERIE K116

GÉRÉE PAR LA SOCIÉTÉ KABALUX

## PROGRAMMATION ARTISTIQUE SPÉCIFIQUE :

MUSIQUES ACTUELLES, PERFORMANCES PLURIDISCIPLINAIRES, ARTS VISUELS, ARTS URBAINS, LITTÉRATURE, POÉSIE, ÉCRITURE CONTEMPORAINE, ART FLAMENCO, ART DU CLOWN, THÉÂTRE ET CINÉMA.

## COLLABORATIONS

ET ÉCHANGES AVEC LES COLLECTIFS LOCAUX, LES SERVICES COMMUNAUX ET LES RÉSEAUX TERRITORIAUX.

## FORMATION DU JEUNE PUBLIC ET DES PUBLICS EN DIFFICULTÉ :

PROJETS AVEC DES ÉTABLISSEMENTS SCOLAIRES, DES SERVICES POUR JEUNES, DES FOYERS D'HÉBERGEMENT POUR RÉFUGIÉS ET DES ASSOCIATIONS SOCIOCULTURELLES.

## SOUTIEN ET ACCOMPAGNEMENT :

ACCOMPAGNEMENT PROFESSIONNEL, RÉSIDENCES ARTISTIQUES, RÉSIDENCES DE RECHERCHE ET D'EXPÉRIMENTATION, STAGES ET MASTERCLASS.

## SOUTIEN À LA CRÉATION LITTÉRAIRE :

SOIRÉES LITTÉRAIRES, SOIRÉES WORD IN PROGRESS (WIP), SOIRÉES AFTER WIP, RÉSIDENCES D'ÉCRITURE, ATELIERS D'ÉCRITURE...



## CONSCIENCE ÉCOLOGIQUE :

RÉDUCTION DE LA PRODUCTION, RÉUTILISATION ET RECYCLAGE DES DÉCHETS.

## COLLABORATIONS TRANSFRONTALIÈRES :

CIRCULATION DES ŒUVRES, DES PUBLICS ET DES ARTISTES ET TRAVAIL AVEC DIVERSES INSTITUTIONS À L'ÉCHELLE DE LA GRANDE RÉGION.

**1983 :**  
Création de l'association sans but lucratif Kulturfabrik

**1984-1995 :**  
Activités artistiques et socioculturelles en tout genre

**1995-1998 :**  
Rénovation du lieu

**1998 :**  
Réouverture

**À PARTIR DE 1981 :**  
Début des années militantes avec la création d'un squat

**1885-1979 :**  
Abattoir municipal



**2016 :**  
La Kulturfabrik est reconnue d'utilité publique

**2021 :**  
La Kulturfabrik présente son premier plan de développement quinquennal

Le Centre culturel Kulturfabrik est une association sans but lucratif (a.s.b.l) soutenue par le ministère de la Culture du Luxembourg et la Ville d'Esch-sur-Alzette. Les dons à la Kufa sont déductibles ! Selon l'arrêté grand-ducal du 23 juillet 2016, la Kulturfabrik est reconnue d'utilité publique et offre ainsi à ses donateurs-rices la déductibilité des dons.

Le projet de la Kulturfabrik se résume par un triptyque : **vision-mission-valeurs**. Ce dernier a été défini dans notre plan de développement qui a pris effet en 2021 et qui s'étend jusqu'en 2025. Il s'articule autour de **3 intentions**, déclinées en 10 objectifs, une quarantaine d'actions et plus d'une centaine d'outils. Les premières actions entamées en 2021 et 2022 se sont particulièrement concentrées sur la visibilité et la lisibilité de notre programmation, ainsi que sur notre volonté de faire de la Kulturfabrik un lieu de vie reconnu comme tel. Jusqu'en 2025, nous continuerons sur la lancée de 2020 et 2021, en affirmant le projet artistique de la Kulturfabrik. Notre dessein est d'assurer un fil rouge et une cohérence, tout en maintenant la diversité des formes d'expression artistique de la programmation. Notre programme de résidences sera consolidé et nous persisterons dans notre volonté de placer l'expérimentation, la création, et les artistes au centre du projet. Il en va de même pour nos objectifs en vue de renforcer l'institution à long terme. En 2022, nous avons réalisé de nombreuses actions dans l'optique de structurer l'organisation, la gestion interne, de diversifier et renouveler le CA. Tout comme dans le passé, nous tenons à souligner notre engagement pour le développement durable et mettons régulièrement des outils de sensibilisation en œuvre. Nous travaillons depuis 2022 à des réflexions et une étude de rénovation pour assurer une optimisation des bâtiments existants et en vue de la durabilité du site. Dès 2023, nous reprendrons les études des publics afin de mieux les comprendre et de les faire participer entièrement au projet global de la Kulturfabrik.



#### TRANS EUROPE HALLES :

Fondé en 1983, TEH est un réseau européen de lieux de culture indépendants multidisciplinaires installés dans des friches industrielles, marchandes et militaires. Le réseau compte 135 membres dans 39 pays. [www.teh.net](http://www.teh.net)



#### RÉSEAU LUXEMBOURGEOIS DES CENTRES CULTURELS RÉGIONAUX DÉCENTRALISÉS :

Créé en décembre 2008, il est le fruit d'une volonté spontanée et concertée de ses 10 membres de se rassembler, considérant les mutations fondamentales qu'a connues le secteur culturel luxembourgeois au cours de la décennie passée. [www.reseau.lu](http://www.reseau.lu)



#### THEATER FEDERATION :

La fédération luxembourgeoise des théâtres professionnels regroupe au sein d'une association sans but lucratif tous les théâtres et troupes professionnels ainsi que différents centres culturels du Luxembourg. Elle compte 23 membres. [www.theater.lu](http://www.theater.lu)



#### INSTITUT DE LA GRANDE RÉGION :

Créé en 2002, l'IGR est l'héritier direct de l'Institut Régional Intracommunautaire (IRI). Celui-ci a participé dès 1971 à la construction d'un espace de dialogue et d'échange de points de vue autour de la coopération transfrontalière. [www.institut-gr.eu](http://www.institut-gr.eu)



#### LA GRANDE FAMILLE DES CLOWNS :

L'association regroupe professionnelles et amateurs-rices francophones dans l'intention de promouvoir les arts « clownesques », de faire vivre un centre de ressources dédié sur Internet et à terme de fédérer professionnels et amateurs-rices autour de l'art du clown. [www.lagrandefamilledesclowns.art](http://www.lagrandefamilledesclowns.art)



#### ALLIANCE MUSICALE :

L'Alliance est l'association des structures professionnelles de la musique du Grand-Duché. Elle sert à la fois comme plate-forme d'échange interne et comme porte-parole des membres qui sont des organisateurs et salles de concerts, des ensembles musicaux ou d'autres acteurs professionnels du secteur. [www.alliancemusicale.lu](http://www.alliancemusicale.lu)

#### SUPERDRECKSKËSCHT® (SDK) :

SDK est une marque qui a été mise au point dans le cadre des tâches qu'assume l'État luxembourgeois en matière de gestion des déchets. Elle se fonde sur la stratégie prescrite par l'UE. Celle-ci place la prévention en premier lieu, suivie de la préparation aux fins de réutilisation, du recyclage et de toute autre valorisation (par ex. valorisation énergétique) et enfin de l'élimination des déchets. [www.sdk.lu](http://www.sdk.lu)



#### GREEN CLUB INDEX :

Le Green Club Index est remis aux salles de spectacle et clubs pour leur engagement dans la protection de l'environnement, et surtout pour leur volonté de réduire leur consommation énergétique. [www.greenclubindex.de](http://www.greenclubindex.de)



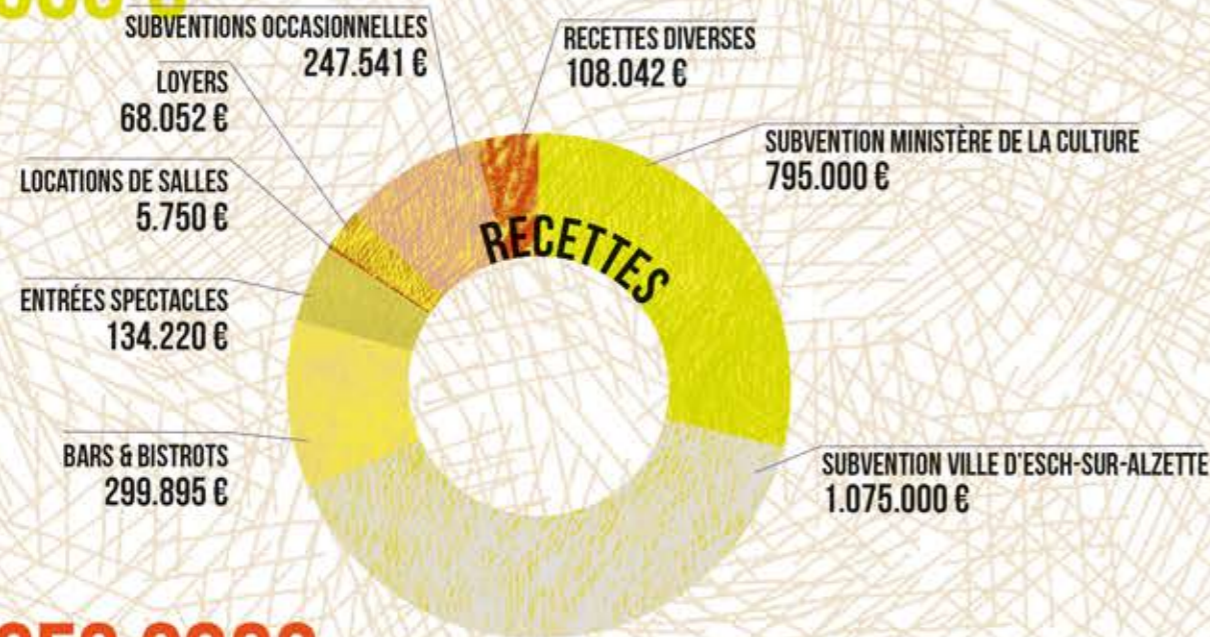
LA KULTURFABRIK EST MEMBRE DE :

RÉSEAU

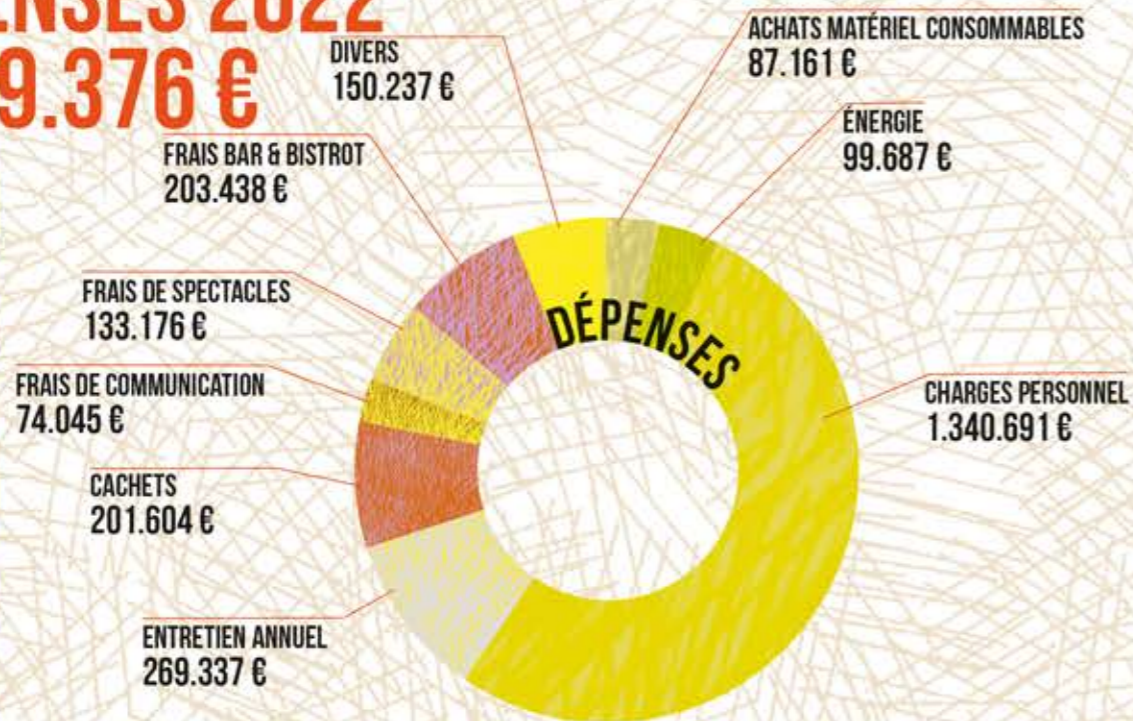


En 2022, tout comme en 2023, la crise énergétique a été une préoccupation importante et cela avant même l'arrivée de l'hiver. La hausse des prix sans précédent a été un problème aussi bien pour les entreprises que pour les particuliers. À la Kulturfabrik, les frais d'énergie représentaient un montant de 99.686€ en 2022 par rapport à 70.942 en 2021, soit une augmentation de 28.744€. Entre 2021 et 2022, une augmentation des frais de gaz à la hauteur de 24.580€ a été notamment constatée. Face à cette augmentation considérable, nous avons été contraints d'agir au plus vite. Alors que notre charte environnementale prévoyait déjà plusieurs mesures pour maîtriser notre consommation d'énergie, il a fallu redoubler d'efforts (baisser tous les chauffages, remplacer des interrupteurs, stopper le chauffage dans les lieux de passage, limiter l'éclairage...). Ces gestes ont eu un impact certain sur notre budget, car malgré une baisse de 31 % en 2022 au niveau de la consommation de gaz par rapport à 2021, les dépenses ont dans la même période augmenté de 74 %.

## RECETTES 2022 2.733.500 €

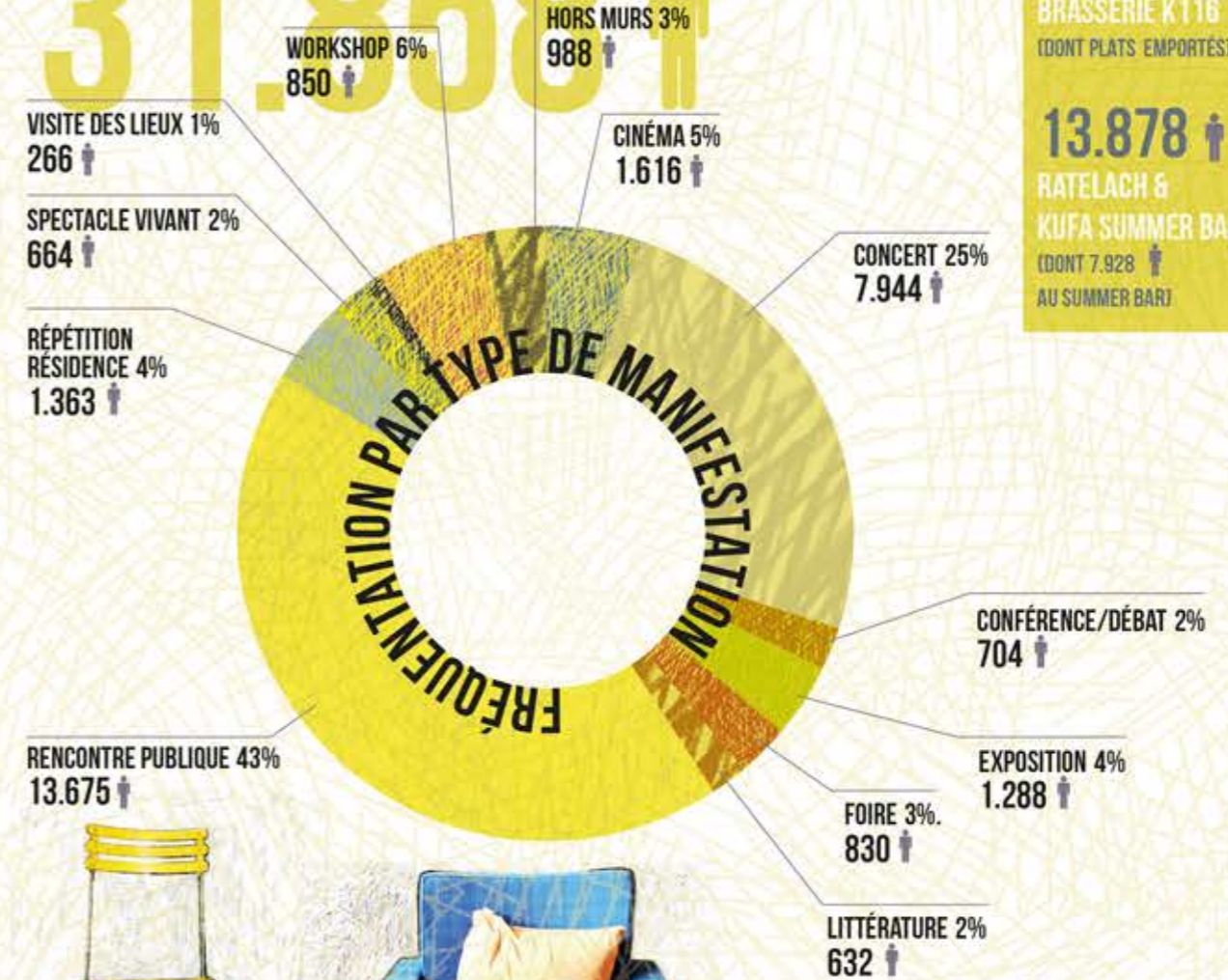


## DÉPENSES 2022 2.559.376 €



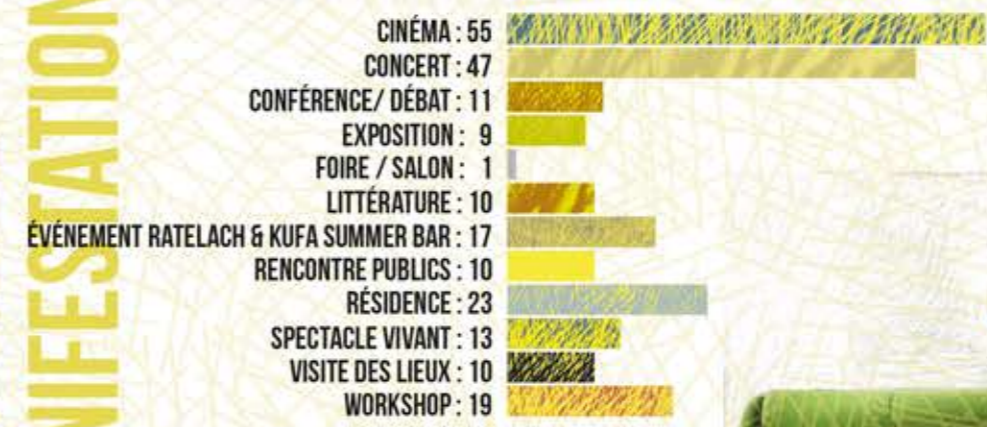
## EN 2022, LA KULTURFABRIK, LE RATELACH ET LE KUFA SUMMER BAR ONT ACCUEILLI : 31.858 VISITEUR-EUSES

# 31.858



ET AUSSI  
**45.000** †  
BRASSERIE K116  
(DONT PLATS EMPORTÉS)  
**13.878** †  
RATELACH &  
KUFA SUMMER BAR  
(DONT 7.928 †  
AU SUMMER BAR)

## NOMBRE DE MANIFESTATIONS :



**27 PERSONNES  
EN CDI**

(DONT 4 PERSONNES  
EN CONTRAT AIDÉ 50+)

**3 PERSONNES  
EN CONTRAT TUC**

(MESURE AFFECTATION  
TEMPORAIRE À DES TRAVAUX  
D'UTILITÉ COLLECTIVE)

**3 PERSONNES  
EN CONTRAT CDD**

**13 NATIONALITÉS**



**LOGISTIQUE  
5 CDI**

DONT 2 CONTRAT TUCS  
ET 1 CONTRAT AIDÉ 50+

**DIRECTION &  
ADMINISTRATION  
3 CDI**

**COMMUNICATION &  
RELATIONS AUX  
PUBLICS  
3 CDI / 1CDD**

**PRODUCTION  
5 CDI**

DONT 1 CONTRAT TUC

**ENTRETIEN  
3 CDI**

DONT 1 CONTRAT TUC ET  
1 CONTRAT AIDÉ 50+

**PROGRAMMATION  
3 CDI**

**RATELACH  
2 CDI / 1CDD**

**TECHNIQUE  
3 CDI / 1CDD**



**EN 2022**, Esch-sur-Alzette, deuxième ville du Luxembourg, les 10 communes Pro-Sud, ainsi que les 8 communes françaises de la Communauté de Communes Pays Haut Val d'Alzette (CCPHVA), ont été capitale européenne de la culture, un label décerné chaque année à une autre ville ou à un autre territoire de l'Union européenne.

**LA KULTURFABRIK A PROPOSÉ 7 PROJETS** dans le cadre de la programmation d'Esch2022, capitale européenne de la culture.

**FÉVRIER & JUIN  
HAMLET, VARIATIONS**  
FÉVRIER & JUIN 2022

La Kulturfabrik a accueilli le volet pédagogique du projet « HAMLET, Variations » de la Cie Pardès Rimonim. Lors de plusieurs ateliers, des élèves du Lycée Charlemagne (Thionville/France) et du Lycée Marie Consolatrice (Esch-sur-Alzette/Luxembourg) ont été appelés à être acteur·rices et concepteur·rices de nouvelles interprétations/variations pour un futur spectacle inspiré de la célèbre pièce de William Shakespeare. L'auteur et metteur en scène Bertrand Sinapi a mis en forme et dirigé l'écriture de la variation tandis que la dramaturge et comédienne Amandine Truffy a accompagné le processus de conception et le jeu. Suite à ces ateliers, une courte pièce a été créée à partir des idées, textes et improvisations des élèves. Une représentation scolaire a eu lieu le 16 juin 2022 à la Kulturfabrik.

PARTICIPANT-ES AUX ATELIERS : 13

PARTICIPANT-ES À LA REPRÉSENTATION SCOLAIRE : 46

**FÉVRIER  
PAPAYA**  
FÉVRIER 2022

En 2022, la Kulturfabrik a soutenu le projet PAPAYA. Produite par Finkapé et co-produite par la Kulturfabrik, PAPAYA est une performance afro-féministe dirigée par les artistes et activistes Jennifer Lopes Santos et melissandre varin qui enquêtent sur la libération, l'intimité et les soins des afro-descendant-es. À travers des performances, les artistes tentent de soulever des questions à partir de leurs points de vue autobiographiques respectifs. En février 2022, le collectif était en résidence artistique au Warwick Arts Centre à Coventry (Angleterre) lors de laquelle il a organisé un workshop et présenté une performance. Après une résidence au 3-CL en février 2023, puis à la Kulturfabrik en avril 2023, le spectacle sera présenté en avant-première les 12 et 13 mai 2023 à la Kulturfabrik.

©SHADE CUMINI



MARS & MAI

## RED LUXEMBOURG

DU 24 MARS AU 20 MAI 2022

« Red Luxembourg » consistait en un double événement : une exposition au sein de la Galerie Terres Rouges de la Kulturfabrik et une publication. Ce projet s'intéressait aux questions centrales de la proximité avec la nature et du logement abordable, thèmes continuellement présents dans l'histoire de l'urbanisme et de l'architecture. Le sud du Luxembourg et le nord de la Lorraine étant notamment constitués d'un grand nombre de larges friches post-industrielles, le projet s'est concentré sur la future redéfinition de ces sites, à travers une proposition proactive autour de cette vaste question: Comment des sites d'une telle envergure écologique, destinés à jouer un rôle social crucial pour cette région, peuvent-ils être pensés en tant qu'architectures et environnements généreux, intelligents et équitables ?

### ÉQUIPE CURATORIALE ET ÉDITORIALE :

Arch. Peter Swinnen (CRIT. architects, Uni.Lu),  
Dr. ir.-arch. David Peleman (Uni.Lu),  
Arch. Nathan Heindrichs (CRIT. architects),  
Ir.-arch. Beatriz Van Houtte Alonso (CRIT. architects)

NOMBRE DE VISITEUR-EUSES : 679

NOMBRE DE VISITES GUIDÉES : 4



AVRIL

## YEAH !

YOUNG EUROPEAN ARCHITECTURE HAPPENING  
DU 15 AU 17 AVRIL 2022

Durant 3 jours, le festival Yeah ! a rassemblé une génération d'architectes émergent-es, de créateur-rices et de penseur-ses de l'environnement bâti à l'échelle européenne autour d'un vaste programme : conférences, présentations, networking, temps d'échange, moments festifs... L'objectif principal était, dans un cadre informel, d'encourager des échanges d'idées, de visions et d'expériences.

### COORDINATION :

2001, Itinerant Office

NOMBRE DE PARTICIPANT-ES : 180

©PHILIPPE NATHAN



MAI

## ARTRAVERSE- FLAMENCOTRE

DU 5 AU 28 MAI 2022

Un vaste projet initié par notre partenaire de longue date, le Circulo Cultural Español Antonio Machado. A travers des spectacles contemporains, des conférences, des workshops et des projections de films, le projet cherchait à montrer que le flamenco est un art intégral et universel, un art vivant et courageux qui sait se remettre constamment en question et qui n'hésite pas à remixer ses différentes facettes. Un accent était mis notamment sur la volonté de dépasser les stéréotypes de l'art flamenco, notamment sur des questions de genre et de virilité.

NOMBRE DE VISITEUR-EUSES AUX PROJETS AYANT EU LIEU  
À LA KULTURFABRIK : 223



MAI

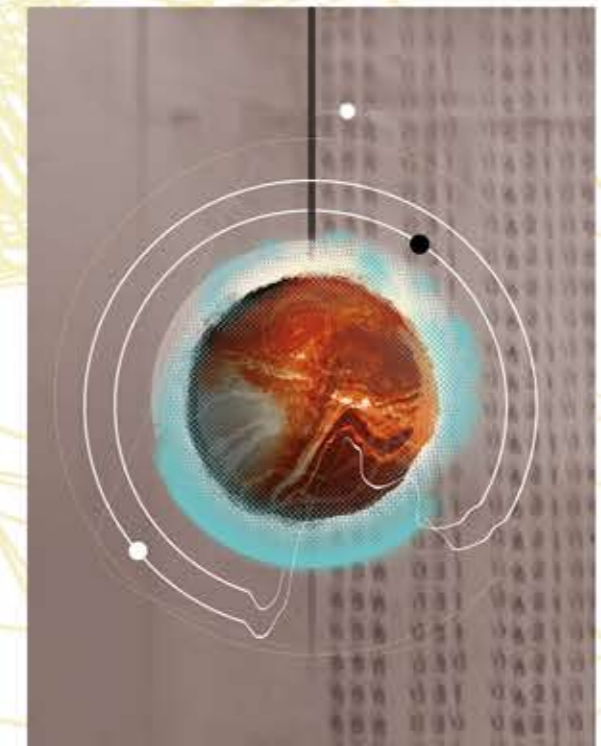
## ESCH-MARS. DE TERRES ROUGES EN TERRES ROUGES

RÉSIDENCE À LA KUFA DU 9 AU 13 MAI 2022

2022 aurait dû être l'année à laquelle les premiers colons souhaitaient débarquer sur Mars. Même si cette date a dû être repoussée, de nombreux projets sont en cours. Une colonisation qui soulève de nombreuses questions (éthiques, écologiques, sociales, économiques...) et auxquelles la Cie Eddi van Tsui a voulu s'intéresser en interrogeant des scientifiques, des chercheur-ses et des citoyen-nés. Pour ce faire, le projet a été divisé en 4 phases :

1. Rencontres scientifiques
2. Débat citoyen
3. Création artistique
4. Exposition

La résidence à la Kulturfabrik - encadrée par les FAC (un collectif spécialisé dans des résidences communautaires et basé en Suisse) - s'inscrivait dans la phase 3 du projet. Six artistes de domaines différents (Justine Blau, Ezio d'Agostino, Raphaël Patout, Julie Schroell, Bénédicte Vallet et Désirée Wickler) ont été invité-es à imaginer des oeuvres s'appuyant sur la banque de données alimentée par les rencontres scientifiques et les débats citoyens organisés lors de la phase 1 et 2. Les œuvres ont ensuite été présentées lors de l'exposition NEW MINETT, du 8 octobre au 11 décembre 2022 à la Korschthal.



SEPTEMBRE

33,7

17 ET 18 SEPTEMBRE 2022

33,7 est une gigantesque cartographie musicale imaginée par **United Instruments of Lucilin** et représentant la population de la région concernée par Esch2022. La mixité et la diversité du territoire a en effet été retranscrite en 2022 minutes (soit 33,7 heures) de musique contemporaine interprétée, commandée ou empruntée à des compositeur-trices dont les nationalités, sexe, générations représentaient de façon proportionnelle la population du sud du Luxembourg. Le résultat de cette généreuse cartographie a été présenté lors de 33,7 heures de musique à la Kulturfabrik les 17 et 18 septembre 2022 et cela sous différentes formes (concerts, performances pluridisciplinaires, installations sonores, projections...) et dans les différentes salles de la Kufa. Ce festival a permis de mettre en valeur des compositions d'artistes luxembourgeois-es (**Catherine Kontz, Pascal Schumacher, Francesco Tristano, Gast Waltzing...**) tout en faisant la part belle à des compositeur-trices internationaux-ales telles que **Manoury (FR), Philippe Eliane Radigue (FR), Fausto Romitelli (IT), Igor C. Silva (PT)**. Ce dernier était d'ailleurs en résidence de création à la Kufa du 5 au 18 septembre 2022 pour travailler sur l'installation/performance multimédia immersive « **All Limits** » présentée dans la Galerie lors du festival 33,7.

NOMBRE DE VISITEUR-EUSES : 400

©ALBORZ TEYMOORZADEH



SEPTEMBRE

NIGHTSONGS

SAMEDI 24 SEPTEMBRE 2022

Porté par **Independent Little Lies** et l'artiste **Ryvage**, le projet **Nightsongs** est un hommage à l'industrie sidérurgique. Plus de 200 enregistrements d'ambiances, de samples et de sources sonores provenant des sites industriels en fonction et à l'arrêt, ont rendu possible la création de plusieurs oeuvres musicales et sonores diffusées sous forme d'une mixtape nocturne géo-localisée par application mobile à Belval, d'un concert live à la Kulturfabrik, d'une installation sonore immersive au **Bridderhaus** et d'un disque vinyle. Lors du concert **Nightsongs**, qui s'est tenu le 24 septembre 2022 à la Kulturfabrik, les artistes **Pol Belardi, Toh Imago et Ryvage** ont proposé des sets inédits explorant les enregistrements sonores captés dans le bassin minier en les mélangeant à leurs univers musicaux et sonores personnels.

NOMBRE DE SPECTATEUR-RICES : 200

©GILLES SEYLER



## SOUTIEN À LA CRÉATION

Tout au long de l'année, nous avons mis un point d'honneur à soutenir la scène locale et à la création artistique, en adéquation avec notre plan de développement pour les années 2021 à 2025. Ainsi, les artistes se sont emparés de nos bâtiments pour en faire finalement un véritable lieu de vie et de création, par le biais de résidences, nombreuses et variées qui ont rythmé la saison (spectacle vivant, musiques actuelles, Squatfabrik...). Nous avons d'ailleurs rédigé un rapport d'activités à part entière compilant les résidences artistiques accueillies entre 2020 et 2022.

Depuis le 15 mars 2021, et pour 3 ans, **Sacha Hanlet** est « **Artiste-Associé en résidence** » de la Kulturfabrik. Après avoir accueilli **Sandy Flinto** et **Pierrick Grobéty** de 2018 à 2021, **Sacha Hanlet** est le deuxième artiste à bénéficier de ce statut. Cette résidence de 3 ans s'adresse à des artistes en voie de professionnalisation ou à des artistes confirmés se trouvant à un tournant de leur carrière et nécessitant un accompagnement sur plusieurs années.

**Sacha Hanlet** est auteur-compositeur, interprète, musicien et producteur. Son projet « **Them Lights** » est né en 2017. Savant mélange de pop, d'électro et de r'n'b, la musique de **Them Lights** se veut avant-gardiste, sombre et groovy. Bien connu de la scène locale et membre du groupe **Mutiny on the Bounty** depuis 17 ans, **Sacha Hanlet** est un habitué de la Kulturfabrik.

## TROIS QUESTIONS À SACHA HANLET

QUELS ONT ÉTÉ LES GRANDS CHANTIERS DE 2022 ?

S.H. - Lors de cette deuxième année de résidence, j'ai continué la recherche, la composition, les cours de chant et de piano mais le plus grand chantier de 2022 était définitivement la scène. Après avoir formé l'équipe autour de **Them Lights** (avec le batteur **Sacha Piccoli**, l'ingénieur son **Clément Delporte**, l'ingénieur lumière **Ludovic Vautiers** et l'arrangeur **Sergio Manique**) nous avons travaillé sur mon nouveau live set et cela lors de plusieurs résidences dans la grande salle de la Kufa et lors d'innombrables sessions studio.

EN NOVEMBRE 2022, TU AS RÉALISÉ TON PREMIER CONCERT À LA KUFÀ DEPUIS LE DÉBUT DE TA RÉSIDENCE, C'ÉTAIT COMMENT ?

S.H. - C'était tout simplement énorme ! J'étais tellement heureux de pouvoir présenter un premier concert mais c'était beaucoup de travail et de pression. J'avais peur de ne pas être à la hauteur de mes propres attentes, peur de perdre mes moyens, peur des éventuels problèmes techniques... Bref, tous les scénarios d'horreur qui tournent dans la tête d'un musicien avec son premier concert. Et en plus, je suis tombée super malade deux jours avant le concert. Mais finalement je suis plus que satisfait du résultat présenté et surtout très content d'être enfin prêt à pouvoir jouer des concerts et des tournées et de présenter l'univers de **Them Lights**.

TA RÉSIDENCE SE TERMINE EN MARS 2024, QUE TE RESTE-T-IL À FAIRE ?

S.H. - Il s'agit encore et toujours d'améliorer le projet au maximum. Il faut continuer à travailler sur la composition, le live, la performance mais aussi mettre en place une équipe internationale autour de **Them Lights**. Avec ma toute nouvelle équipe de management, nous allons démarcher des agences de booking, des agences de promotion, des labels... **Them Lights** doit se développer au-delà de la Kufa et au-delà de 2024.

©LUDOVIC UNFER



ARTISTE ASSOCIÉ EN RÉSIDENCE



AVRIL

## LA FRICHE ET L'ARCHITECTE (PARKOUR II)

CRÉATION 2022

- PREMIÈRE À LA KULTURFABRIK : 27 AVRIL 2022
- LUCA (LUXEMBOURG CENTER FOR ARCHITECTURE) : 14 JUIN 2022
- FESTIVAL OFF D'AVIGNON (THÉÂTRE TRANSVERSAL) : DU 7 AU 26 JUILLET 2022
- TOURNÉE EN COURS.

Un spectacle sous forme d'émission de radio qui examine les enjeux de la conversion d'une friche industrielle en habitations...

Notre environnement habitable, nous l'aimons, nous le détestons mais jamais il ne nous indiffère. Il est comme cela aujourd'hui mais que sera-t-il demain et qu'était-il hier ? Que se passe-t-il lorsqu'une friche industrielle se prépare à devenir un lieu d'espace urbain ? Enjeux climatiques, économiques, surpopulation, comment l'architecte fait-il face à la friche ?

Une production du Théâtre K. en coproduction avec la Kulturfabrik (Esch-sur-Alzette) et le soutien du Théâtre Transversal (Avignon), du Phénix (Scène nationale de Valenciennes), de la MJC d'Audun-le-Tiche, du Conseil Régional des Hauts-de-France et du Conseil Départemental du Nord.

Conception : Gérald Dumont et Nathalie Grenat  
Texte et interprétation : Gérald Dumont  
Mise en scène et voix off : Nathalie Grenat

NOMBRE DE SPECTATEURS-RICES À LA KULTURFABRIK : 119  
NOMBRE DE SPECTATEURS-RICES AU LUCA : 60

©PAULO LOBO



JUILLET

## BRADERIE URBAINE

SAMEDI 2 JUILLET 2022

Forte du succès de sa première édition, la Braderie Urbaine a fait son retour le samedi 2 juillet 2022. Organisée dans toutes les salles et dans la cour de la Kufa, cette journée festive et gratuite a réuni 830 personnes.

Au programme : 3ème édition de L'Ar(t)naque - un marché des créateur·rices pas comme les autres, une roller disco, des DJ sets, des initiations au patin à roulettes, des workshops, une sortie de résidence, des concerts et un club techno improvisé baptisé ElekTRACH !

NOMBRE DE VISITEUR-EUSES : 830

©GILLES KAYSER

SQUAT  
FABRIK

## SQUATFABRIK

DE JUIN À NOVEMBRE 2022

Née de la volonté de l'équipe de la Kulturfabrik de soutenir la scène artistique locale, la Squatfabrik est un programme de courtes résidences artistiques qui a vu le jour en 2020, en pleine pandémie. Ainsi, tous les mois, un nouveau duo d'artistes a investi les anciens locaux de la Keramikfabrik, à l'entrée du centre culturel. Suite au succès rencontré, le projet est devenu un incontournable de la Kufa et a fait son retour pour une troisième édition le 6 juin 2022. Ainsi, quatre duos d'artistes (toujours composés d'un·e artiste local·e et d'un·e artiste international·e) étaient en résidence entre juin et novembre 2022. Comme lors des éditions précédentes, le public était invité à passer la porte de ces ateliers éphémères puis à assister au Get-Out qui sonnait la fin de chaque résidence. Nouveautés 2022 : le projet est désormais soutenu par l'Œuvre Nationale de Secours Grande-Duchesse Charlotte et les artistes logeaient au Bridderhaus, à quelques pas de la Kufa.

### SQUATFABRIK #1

Du 6 juin au 2 juillet  
Marco Godinho (LU) & Dynamorphe (FR)  
Get-Out : Samedi 2 juillet

### SQUATFABRIK #2

Du 11 juillet au 6 août  
Katarzyna Kot-Bach (LU) & Collectif Frame Colectivo (PT)  
Get-Out : Samedi 6 août

### SQUATFABRIK #3

Du 26 septembre au 22 octobre  
Chantal Maquet (LU) & Constance de Gabory (FR)  
Get-Out : Samedi 22 octobre

### SQUATFABRIK #4

Du 31 octobre au 26 novembre  
Alexandre Alagôa (LU/PT) & Ida Lissner (DK)  
Get-Out : Samedi 26 novembre

293 VISITEUR-EUSES AU 4 GET-OUTS  
QUATRE ACTIONS DE MÉDIATION : 49 PARTICIPANT-ES

## MAKING A MOVIE

Making a movie est un projet participatif et pédagogique porté par la Kulturfabrik en collaboration avec le Lycée Mathias Adam (LMA), le Uelzechtkanal du Lycée de Garçons Esch/Alzette (LGE) et avec le soutien du Service de Coordination de la Recherche et de l'Innovation pédagogiques et technologiques (SCRIPT). Ce projet a débuté en septembre 2021 et a pour but final la réalisation de deux court-métrages.

Dans une première phase, les élèves ont pu notamment regarder plusieurs films au Kinosch et dans leur établissement, visiter le Centre National de l'Audiovisuel (CNA) et le Uelzechtkanal. Ensuite, ils-elles ont pu découvrir en détail les différentes étapes nécessaires à la réalisation d'un film : l'écriture de scénarios, la captation du son, de l'image, de l'éclairage, la technique et le jeu d'acteur·trice... Tout cela pour être prêt·es à tourner leurs deux court-métrages («Rendez-vous !» & «Differzombies») en juin et juillet 2022. En septembre 2022, les élèves ont commencé le montage des deux films, la création de la bande-sonore (avec l'aide de Sacha Hanlet, notre artiste-associé en résidence) et ont été également initié·es à la communication (support de communication, synopsis...). Les deux films sortiront à l'automne 2023.



## LE KUFA SUMMER BAR

DE MAI À SEPTEMBRE 2022

Le Kufa Summer Bar a fait son retour pour une troisième édition en mai 2022. Sa réouverture a été fêtée trois jours durant : les 19, 20 et 21 mai 2022. Une fois n'est pas coutume, la décoration a été réalisée par l'équipe de la Kulturfabrik à base d'éléments recyclés glanés au fil des trouvailles au Centre Formida, dans la Give Box du centre culturel ou autres recycleries. Le collectif d'artistes CooperationsART (basé à Wiltz) a également permis d'apporter encore plus de couleurs à cette joyeuse guinguette.

NOMBRE DE VISITEUR-EUSES : 7.928

## KUFA BÉIER

La Kufa a profité de la réouverture pour lancer la Kufa Béier, une Red Ale estivale concoctée par la Brasserie Simon et illustrée par le jeune artiste luxembourgeois Pasko. L'artiste a d'ailleurs exposé ses œuvres au Ratelach en parallèle de l'ouverture du Kufa Summer Bar. Plusieurs événements ont été organisés au Kufa Summer Bar durant cette édition 2022 : DJ sets, soirée métal, soirée hip hop, Outdoor social dance avec Swinging Esch, wine tasting...



## CYCLE « LE CHOC DES CULTURES » AU KINOSCH

AVRIL À DÉCEMBRE 2022

Entre avril et décembre 2022, deux mercredis par mois ont été dédiés à des projections autour du thème « Le choc des cultures », en adéquation avec le « Remix », fil conducteur d'Esch2022. Une quinzaine de films ont été projetés : films dramatiques, comédies sociales burlesques, documentaires, films d'auteur, blockbusters... Certaines soirées ont proposé des débats à l'issue de la projection.

NOMBRE DE SPECTATEURS-RICES : 197

## FESTIVAL DU FILM ITALIEN DE VILLERUPT

45ÈME ÉDITION  
DU 28 OCTOBRE AU 13 NOVEMBRE 2022

Comme chaque année au mois d'octobre, le Kinosch de la Kulturfabrik, salle officielle du Festival du Film Italien de Villerupt, est passé à l'heure italienne. Au-delà du cinéma (2 projections de films par jour), la Kulturfabrik a proposé en 2022 une petite programmation autour de la culture italienne.

- Exposition « Carte da gioco » par Matteo Falone, au Ratelach (avec l'organisation d'un vernissage avec concerts). Petit-fils d'immigré-es italien-es venu-es travailler dans la sidérurgie lorraine, l'artiste Matteo Falone a redessiné la scopa, le célèbre jeu de cartes en l'enrichissant de son histoire familiale.
- « Notte dell'orrore » avec deux classiques de Dario Argento, le maître incontesté du thriller horrifique italien.
- Concert d'Enrico Lunghi au Ratelach, chansons italiennes et françaises.
- Tournoi de scopa, avec l'illustrateur Matteo Falone.



La littérature, elle aussi, a ponctué l'année 2022 à travers l'organisation d'une petite quinzaine de soirées (Word in Progress, lectures, Périphérie du Marché de la Poésie...). Plusieurs langues y ont été mises à l'honneur : luxembourgeois, allemand, français et anglais.



## WORD IN PROGRESS

Le principe des Word in Progress (WIP) est simple et original : créer un échange entre le public et l'auteur-riche tout en donnant un aperçu de l'œuvre en devenir.

Les auteur-riche-s invitée-s proposent ainsi, pendant dix minutes, la lecture d'un texte inédit et en cours d'écriture. Ensuite, c'est au public présent de jouer : il donne ses appréciations et interroge l'auteur-riche accompagné en cela par un-e « bourreau d'auteur-riche-s » qui canalise le débat.

Chaque soirée Word in Progress est dédiée à une autre langue du pays. Six WIP ont ponctué l'année 2022 :

15 MARS 2022

Word in Progress (LU & DE) avec Ulrike Bail, Luc Spada et Cosimo Suglia

12 AVRIL 2022

Word in Progress (FR) avec Eric Pessan, Sedef Ecer et Fábio Godinho

12 JUILLET 2022

Word in Progress (FR) avec Tom Nisse, Antoine Pohu et Chris L.

11 OCTOBRE 2022

Word in Progress (FR) avec Eric Niubo, Rémi Ernoult et Yan Lindingre

8 NOVEMBRE 2022

Word in Progress (LU & DE) avec Susanne Jaspers, Jemp Schuster et Mandy Thiery

15 DÉCEMBRE 2022

Word in Progress (ENG) avec John-Paul Gomez, Florence Sunnen et Jérôme Netgen

## LËTZEBUERGER LITERATUR(CEN)

19 JANVIER 2022

Depuis 2010, nous organisons - en collaboration avec le Centre national de littérature - une soirée littéraire entièrement dédiée à la production de textes « made in Luxembourg ». En 2022, ce sont les auteur-riche-s Margret Steckel, Jean-Paul Maes, Jemp Schuster, Mary Carey, Fabienne Faust et Florent Toniello qui ont lu des textes dans notre grande salle.

Musique : Julien Petit

## CNL LIESREES

18 MAI 2022

Eng Liesung an dräi Sproochen an e Gespréich op Lëtzebuergesch mam Tom Nisse, Anne-Marie Reuter an Nora Wagener. Musikalesch Begleedung: Claire Parsons



# PÉRIPHÉRIE DU 39ÈME MARCHÉ DE LA POÉSIE DE PARIS

31 MAI 2022

Le Marché de la Poésie est devenu au fil des ans l'une des manifestations poétiques les plus importantes d'Europe, accueillant des milliers de poètes, éditeur-rices et lecteur-rices. Depuis plusieurs années, et dans la volonté de rayonner hors de son écrin parisien, son équipe organise des rencontres poétiques en France et à l'étranger.

Ainsi, dans le cadre de sa 39ème édition, le Marché de la Poésie de Paris et la Kulturfabrik ont organisé une Périphérie luxembourgeoise, le 31 mai 2022. Le public a pu écouter des poèmes de deux poètes luxembourgeois (Carla Lucarelli, Nico Helming) et de deux poètes français (Laura Tirandaz et Franck Doyen).

Accompagnement musical : Remo Cavallini

Le Kufa's Urban Art Esch a pris fin en 2021 mais la Kulturfabrik a continué en 2022 à défendre les arts urbains à travers d'autres projets collaboratifs.

## ARTISTESCH - UNE FRESQUE PARTICIPATIVE À LALLANGE

MAI 2022

L'artiste portugaise Mariana Duarte Santos a réalisé une fresque sur le mur de la maison 12 Cité Dr. Nicolas Schaeftgen, à Lallange. Elle a été inspirée par les histoires des habitant-es du quartier. Plusieurs étapes (promenade dans Lallange, atelier de discussion entre l'artiste et les habitant-es, vote en ligne) ont permis la réalisation de cette œuvre participative. Inaugurée le 13 mai 2022 à l'occasion de la Nuit de la Culture, la fresque fait le lien entre le passé et le présent de Lallange. Les maisons en forme de ruche représentent l'architecture actuelle de Lallange tandis que des gens patinent sur les lacs gelés de Lallange, aujourd'hui disparus.

ArtistESCH est un projet du Luxembourg Centre for Contemporary and Digital History (C2DH) de l'Université du Luxembourg et de la Kulturfabrik dans le cadre de la Nuit de la Culture.

## ALAIN WELTER À LISBONNE

MAI 2022

Au moment où Mariana Duarte Santos était à Esch-sur-Alzette, l'artiste luxembourgeois Alain Welter était à Lisbonne pour réaliser une fresque sur un mur au R. da Bombarda 76A (1170-110 Lisbonne, Portugal). Une intervention artistique rendue possible grâce à une collaboration entre la Kulturfabrik, la Galeria de Arte Urbana de la Câmara Municipal de Lisboa (Lisbonne) et l'Ambassade du Luxembourg au Portugal avec le soutien d'Esch 2022 et POST Luxembourg.



# TROLL DOMBO

JUIN 2022

Depuis l'été 2022, et grâce à une collaboration entre la Kulturfabrik et les Francofolies Esch/Alzette, un Troll de l'artiste Thomas Dambo trône dans le Parc Gaalgebierg. Cette énorme sculpture en bois - nommée «Steenenenen» - a été installée à l'occasion de l'édition 2022 du festival. Steenenenen («steineineinein» en allemand ou «stoneoneoneoneone» en anglais) est un principe directeur selon lequel avant de déplacer une pierre ou un rocher, il faut se tenir dessus et compter jusqu'à 111. « C'est un rituel pour veiller à réfléchir aux actions que nous choisissons et une manière de montrer notre bienveillance à l'égard de notre environnement. Les trolls ne croient pas en la propriété ; la légende raconte qu'ils ne font qu'emprunter à la nature », explique Thomas Dambo.

22

©MATEUSZ BURACZYK



# MERCI À NOS PARTENAIRES :

- Ambassade du Luxembourg au Portugal
- Brasserie Simon
- Bridderhaus
- Caritas
- CCPHVA – Communauté de communes Pays Haut Val d'Alzette
- CCSA - Conscious and Cultural Student Association
- Centre Formida
- Cie Eddi van Tsui / S&P Context a.s.b.l.
- CIGL Esch
- CNA – Centre National de l'Audiovisuel
- Cinémathèque de Luxembourg
- Círculo Cultural Antonio Machado
- CNL - Centre National de Littérature
- Compagnie Pardès Rimonim
- Compagnie Théâtre K
- Cooperations Wiltz
- CRIJ
- CulturAll asbl
- De Gudde Wëllen
- Den Atelier
- DRAC Grand-Est
- Eldoradio
- Esch2022
- Escher Kulturuecht asbl - Nuit de la Culture
- Escher Theater
- Facilitéc
- Festival du Film italien de Villerupt
- Fondation EME
- Francofolies Esch/Alzette
- Finkapé
- frEsch asbl
- Galeria de Arte Urbana de la Câmara Municipal de Lisboa (Lisbonne)
- Handicap International
- Hariko
- HELP Luxembourg
- Iko Real Estate
- Independent Little Lies
- Infofabrik Esch
- Kulturhaus Niederaanven
- La Face Cachée
- Lallanger Schoul
- Le Gueuloir, collectif d'auteurs transfrontaliers
- Lesebühne in Luxemburg
- L'essentiel / L'essentiel Radio
- Librairie Diderich
- Lycée Bel-Val
- Lycée de Garçons d'Esch-sur-Alzette
- Lycée Mathias Adam
- Lycée Guillaume Kroll
- Lycée Charlemagne de Thionville)
- Lycée Marie Consolatrice (Esch-sur-Alzette)
- LUCA - Luxembourg Center for Architecture
- Luxembourg Centre for Contemporary and Digital History (C2DH)
- Marché de la Poésie de Paris
- Ministère de l'Éducation nationale
- Ministère de la Culture
- Ministère du Logement du Luxembourg
- Œuvre Nationale de Secours Grande-Duchesse Charlotte
- Point Info Jeunes Esch / Escher Jugendhaus
- POST Luxembourg
- Radio 100,7
- RTL Today
- Rockhal / Rocklab
- Rosa Lëtzebuerg asbl
- Rotondes
- Saarländisches Künstlerhaus
- Sales Lentz
- Save Animals asbl
- Schoul Aërodrome
- Shoot me Again
- Service à l'Égalité des Chances de la Ville d'Esch-sur-Alzette
- SCRIPT - Service de Coordination de la Recherche et de l'Innovation pédagogiques et technologiques
- Service culture de la Ville d'Esch-sur-Alzette
- Service Jeunesse de la Ville d'Esch-sur-Alzette
- Service scolaire de la Ville d'Esch-sur-Alzette
- Service écologique de la Ville d'Esch-sur-Alzette
- Service Seniors – Besoins spécifiques de la Ville d'Esch-sur-Alzette
- Service national de la Jeunesse
- Theater Federatioun
- The Schalltot Collective
- Trans Europe Halles
- Transition Minett
- Trois C-L (Centre de Création Chorégraphique du Luxembourg)
- Trisomie 21 asbl
- Uelzechtkanal du Lycée de Garçons d'Esch-sur-Alzette (LGE)
- Université d'Avignon
- Université du Luxembourg
- United Instruments of Lucilin
- Ville d'Esch-sur-Alzette
- Work in Progress (Paris)

## MERCI AUX JOURNALISTES !

En 2022, la Kufa a pu compter sur le travail et le soutien de nombreux médias.

Notre programmation a donné lieu à :

- 100 articles dans la presse écrite
- 98 articles online
- 38 reportages radio
- 10 reportages télé



# MERCI

## ADRESSE & CONTACT

Centre culturel Kulturfabrik  
116, rue de Luxembourg  
L - 4221 Esch/Alzette  
Tel : +352 55 44 93-1  
Fax : +352 55 04 03  
mail@kulturfabrik.lu  
[www.kulturfabrik.lu](http://www.kulturfabrik.lu)

## HORAIRES D'OUVERTURE

Accueil du Centre  
culturel Kulturfabrik  
du lundi au vendredi  
de 9h à 12h et  
de 14h à 17h

## RATELACH

Ouvert du mardi au samedi  
de 17h à 01h  
Happy Hour : de 17h30 à 19h  
Tel : +352 661 55 44 77  
[www.facebook.com/ratelach](http://www.facebook.com/ratelach)

## BRASSERIE K116

Ouvert du mardi au vendredi  
de 11h à 15h et de 18h à 01h  
le lundi de 11h à 15h et  
le samedi de 18h à 01h  
Tel : +352 26 17 59 74  
[www.k116.lu](http://www.k116.lu)

## FOLLOW US ON



L'association Kulturfabrik  
bénéficie du soutien  
financier du Ministère de la  
Culture du Luxembourg et  
de la Ville d'Esch/Alzette.

LE GOUVERNEMENT  
DU GRAND-DUCHÉ DE LUXEMBOURG  
Ministère de la Culture

Esch/Alzette



ACTIVITES